

地理分布 本种是中国和日本沿岸的特有地方种。

(138) 浅古铜吻沙蚕 *Glycera subaenea* Grube, 1878 (图 165)

Glycera subaenea Grube, 1878: 184—185, pl. VIII, fig. 8; Fauvel, 1919: 425—426, pl. XVI, figs. 48—51; Fauvel, 1933: 44; Okuda et Yamada, 1954: 187—188, fig. 5; 乌沙科夫、吴宝铃, 1962a: 5, 图版 I, G—J; Imajima et Hartman, 1964: 164—165.

标本采集地 青岛沧口泥沙滩, 胶州湾, 烟台, 大连, 黄海水深 0—10m 泥质底, 东海, 杭州湾潮间带, 平潭, 台湾海峡, 厦门潮间带与潮下带。

形态特征 一般体长 60—70mm, 最大标本长达 160mm, 宽 6mm。体节 135—150 个, 每一体节具 2 个环轮。口前叶长, 圆锥状, 具 10 环轮。吻上的乳突圆锥形, 不具足。疣足有两个大小几乎相等并向前直伸的前唇, 后唇较短, 末端稍圆锥形, 后上唇显著的比后下唇大。鳃大位于疣足的前壁, 约开始于体前部第 30 体节, 能伸缩, 具 2—4 个指状分枝, 完全伸展时常超出疣足之外。

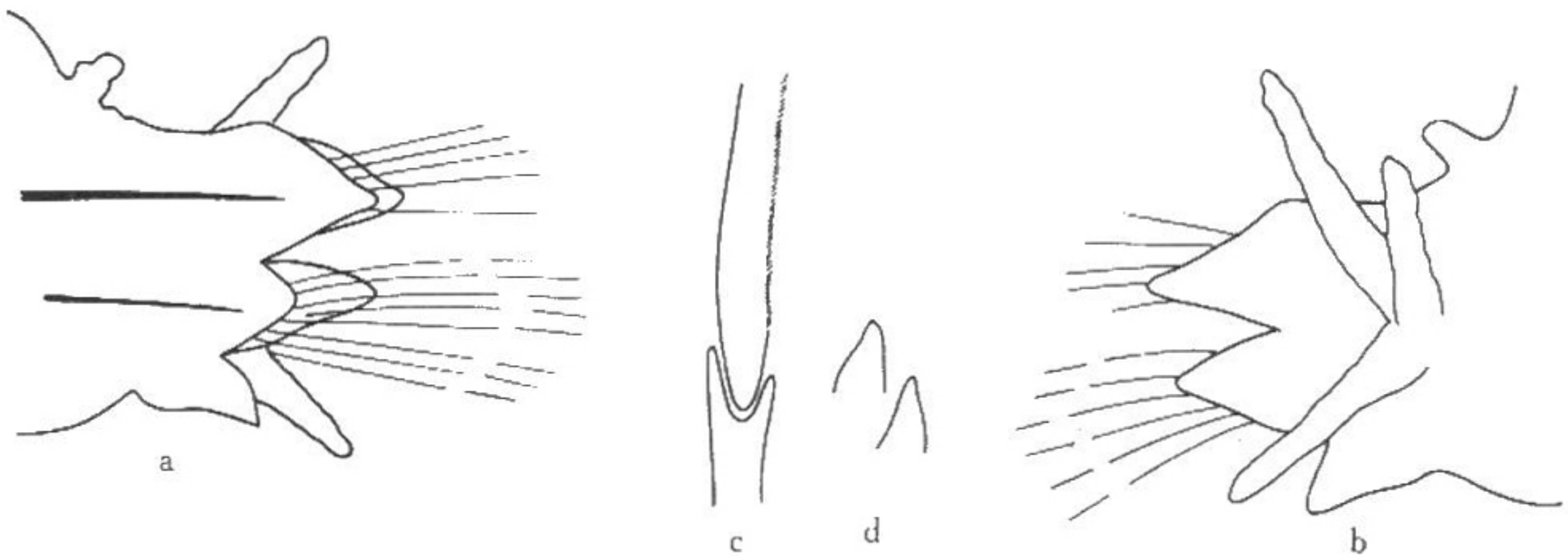


图 165 浅古铜吻沙蚕 *Glycera subaenea* Grube

a. 疣足后面观; b. 疣足前面观; c. 腹刚毛; d. 吻部上的乳突。

地理分布 本种分布于黄海, 东海和台湾海峡沿岸水域, 日本, 马尔加什和菲律宾群岛。

(139) 白色吻沙蚕 *Glycera alba* (Müller, 1788) (图 166)

Glycera alba Müller, 1788 (*Nereis*); Moore, 1903: 464; McIntosh, 1905b: 56; Izuka, 1912: 242—243, pl. 24, figs. 7—9; Fauvel, 1953: 292—293, fig. 149, i—m; 乌沙科夫、吴宝铃, 1962a: 5, 图版 I, E—F; Imajima et Hartman, 1964: 160.

标本采集地 渤海, 北黄海, 大连, 烟台, 东海, 台湾海峡, 厦门港。生活于泥质底质, 水深达 100m。